

Extraits de comptes codifiés

Ce module permet d'injecter dans les journaux financiers de la comptabilité, les extraits de compte électroniques (au format standard interbancaire) récupérés auprès de votre banque.

Il suffit d'indiquer l'emplacement du fichier **CODA** contenant les extraits de compte, et WinBooks, après lecture des extraits et calcul de propositions de lettrage génère un fichier de paiements pour injection directe dans les journaux financiers.

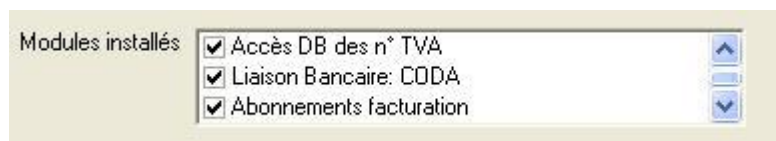
Auparavant, vous devez activer le module adéquat et effectuer le paramétrage.

Toutefois, en tant que Isabel Software Partner, WinBooks a développé une interface permettant d'injecter directement, sans passer par l'écran de proposition, les extraits de compte électroniques acheminés par **ISABEL GO** jusqu'à votre ordinateur.

ACTIVER LE MODULE DES FICHIERS CODA

Si vous disposez du code d'installation, vous pouvez **activer** le module de récupération des fichiers CODA:

- Choisissez le menu **DOSSIER**, l'option **PARAMÉTRAGE** et l'option **GÉNÉRAL** du sous-menu.
- Choisissez l'onglet **COORDONNÉES SOCIÉTÉ**.
 - Cochez la case **LIAISON BANCAIRE CODA** dans la liste des **MODULES ACTIVÉS**.



- Confirmez ce choix.
- FERMEZ** le dossier et **OUVREZ**-le aussitôt pour activer le module de récupération des fichiers CODA.

PARAMETRER LES JOURNAUX FINANCIERS

Avant toute chose, paramétrer les journaux financiers dans lesquels les fichiers **CODA** doivent être comptabilisés.

Choisissez le menu FICHIER/TABLES/CODES JOURNAUX. Ensuite, sélectionnez votre journal financier.

Modification d'un code journal

Code journal Encodage par extrait

Libellé

Gestion de la Tva dans le journal

Journaux financiers

Centralisateur Devise

Financier normal Journal de caisse

Numéro de compte

IBAN :

BIC :

Business account :

N° de code de l'institution financière

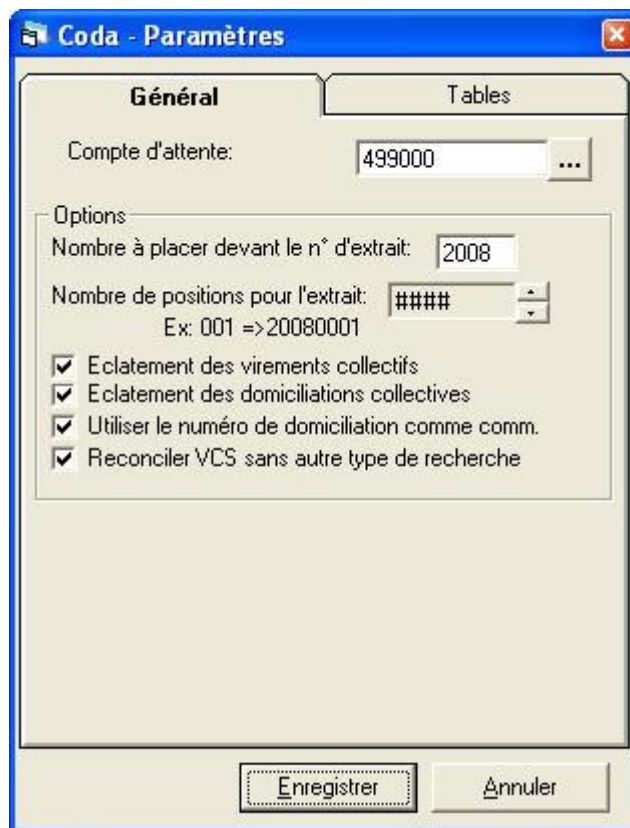
Limite de crédit

Introduisez votre numéro de compte bancaire ainsi que votre numéro IBAN, c'est ce qui permettra de vérifier si le fichier **CODA** doit bien être comptabilisé sur ce journal.

Si ce journal est lié à un Business account, renseignez les 3 chiffres de celui-ci. Ce qui permettra au programme de distinguer votre compte à vue standard à votre Business account.

Avant la première récupération, effectuez le **paramétrage** :

- Choisissez le menu OPÉRATIONS, l'option RÉCUPÉRATION DES FICHIERS CODA.
- Cliquez sur **PARAMÈTRES** pour définir les paramètres généraux de la récupération.



- Introduisez le numéro du compte d'attente sur lequel sont passées toutes les écritures que WinBooks n'a pas pu réconcilier.
- Indiquez la correspondance à utiliser entre le **numéro de l'extrait bancaire** présent dans le fichier CODA, et le numéro de la pièce correspondante dans le journal financier. Il s'agit souvent de le faire précéder du millésime, et de spécifier le nombre de positions. Par exemple, pour que l'extrait 27 soit comptabilisé dans la pièce 2010027,

indiquez 2010 suivi de 3 positions, ce qui vous permettra d'accueillir 999 extraits par an.

4 options peuvent également être cochées.

- Eclatement des virements collectifs : Lorsque le fichier CODA comprend des données issues d'un paiement collectif aux fournisseurs, vous pouvez choisir soit d'imputer le total du paiement sur un seul compte (généralement le compte d'attente utilisé lors de l'émission du paiement afin de la matcher) soit d'éclater le paiement sur chacun des fournisseurs payés.
- Eclatement des domiciliations collectives. Lorsque le fichier CODA comprend des données issues d'une domiciliation collective clients, vous pouvez choisir soit d'imputer le total des domiciliations sur un seul compte soit d'éclater l'encaissement sur chacun des clients domicilié.
- Utiliser le numéro de domiciliation comme communication. Lorsqu'un numéro de domiciliation est trouvé, il est repris en communication du paiement.
- Réconcilier VCS sans autre type de recherche. Lorsqu'un numéro de VCS est trouvé dans le fichier CODA, Winbooks effectue la recherche de ce numéro de VCS dans la zone prévue à cet effet lors de l'encodage des factures de ventes et d'achats. Si l'option est cochée, lorsque le numéro de VCS est trouvé, Winbooks arrête la recherche. Dans le cas contraire, Winbooks continue sa recherche en décomposant le numéro de VCS afin d'éventuellement trouver un numéro de document correspondant.

Note : L'éclatement des montants collectifs ne peut se faire que si le détail est présent dans le fichier CODA. Si le détail n'est pas présent vous devez en faire la demande auprès de votre organisme bancaire.

Cliquez sur **ENREGISTRER** pour confirmer votre choix et revenir à la fenêtre de récupération des fichiers CODA.

L'onglet **TABLES** permet d'accéder aux tables des codes opérations ABB et à la table de correspondance des comptes bancaires.

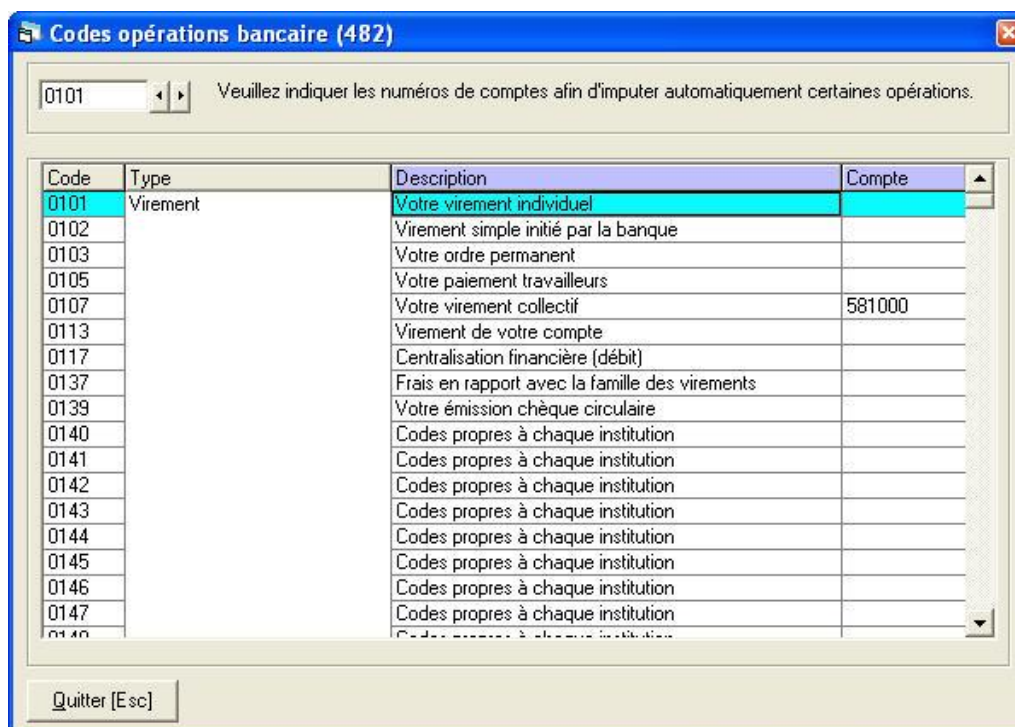


□ Cliquez sur **TABLE** pour accéder à la liste de correspondance entre les codes d'opérations bancaires et les comptes d'imputation comptable. Vous pouvez de cette façon automatiser la comptabilisation sur base du type d'opération indiqué dans l'extrait. Indiquez un compte d'imputation pour les opérations qui vous concernent. Par exemple, dans la rubrique Frais, les **frais de port** peuvent être imputés dans un compte 657.

□ Cliquez sur **TABLE DES COMPTES** pour accéder à la liste de correspondance entre les comptes bancaires et les comptes clients/fournisseurs/généraux de la comptabilité.

Par défaut, WinBooks mémorise les associations comptes bancaires/comptes imputés. Ceci permet d'optimiser le lettrage.

Chaque ligne du fichier CODA est teintée d'un code opération ABB (Code standard fourni et utilisé par toutes les banques belges). Ce code opération permet de définir le type d'opération (par exemple : Virement collectif, Paiement proton, Carte carburant etc...)



- Vous pouvez définir un compte général pour chaque code opération. Lors de la lecture du fichier CODA, Winbooks imputera automatiquement sur le compte général lié au code opération.

LA TABLE DE CORRESPONDANCE DES COMPTES BANCAIRES

WinBooks mémorise de manière transparente les numéros de compte bancaire (IBAN). Il cherche non seulement un numéro de compte dans les fiches signalétiques clients/fournisseurs, mais il enregistre également dynamiquement les numéros de compte supplémentaires pour les utiliser lors de la prochaine injection. En effet, lors de l'établissement de la proposition de paiement, ainsi que lors de la réaffectation du compte d'attente dans le financier, WinBooks mémorise la correspondance « Compte d'imputation/Compte bancaire ». La prochaine fois qu'un paiement transitera par ce compte, WinBooks sera à même de l'attribuer automatiquement. Cette table dynamique de correspondance est disponible dans le paramétrage.



Les comptes bancaires (IBAN) viennent soit des fiches clients/fournisseurs, soit ont été remplis automatiquement par WinBooks au cours des injections précédentes ou des réaffectations de compte d'attente dans les financiers.

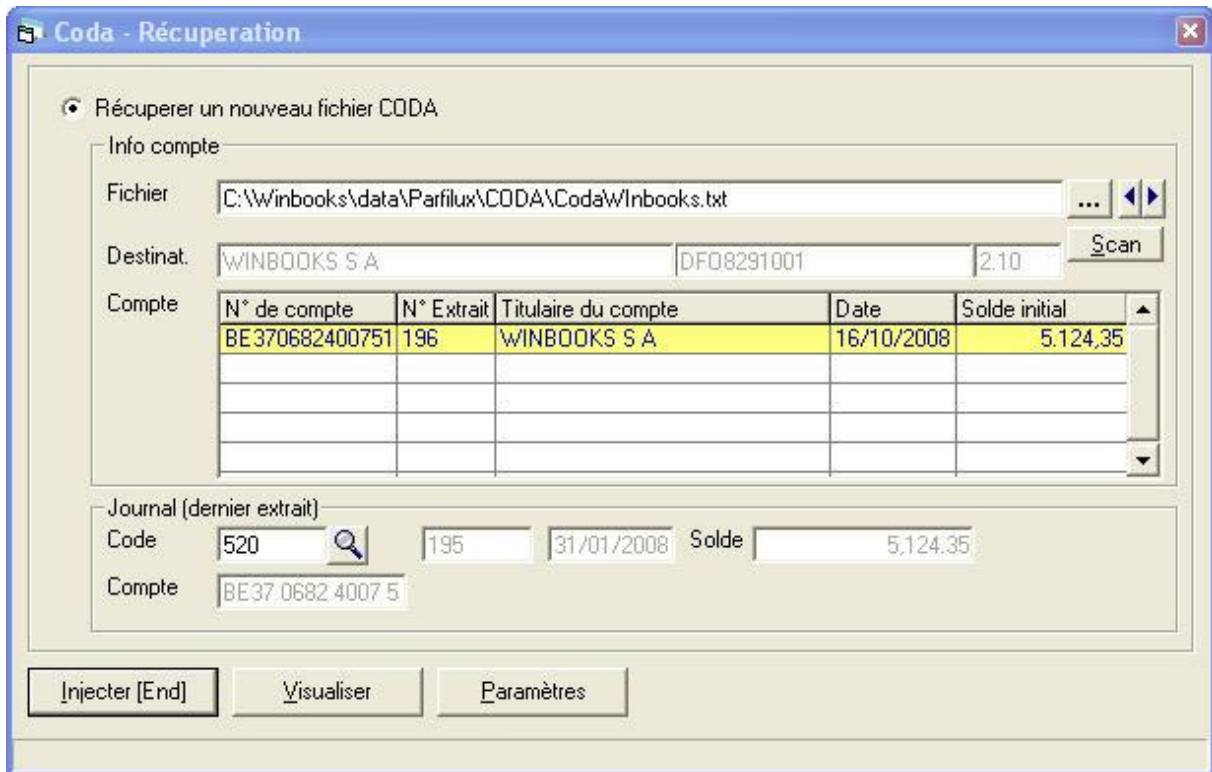
La case à cocher 'Avec comptes bancaires uniquement' permet de visualiser seulement les fiches pour lesquelles un compte bancaire (IBAN) est mentionné (soit dans le signalétique, soit par les automatismes CODA). Dans le cas des comptes CODA, plusieurs comptes peuvent être renseignés. En effet, le client paie tantôt par son compte société, tantôt par son compte privé. Le cas échéant, utilisez la liste déroulante pour les visualiser.

Plusieurs possibilités s'offrent à vous :

- Modifier un compte bancaire.** Cliquez dans la cellule correspondante.
- Faire une recherche par numéro de compte bancaire.** Spécifiez le numéro de compte et WinBooks vous présente la ou les fiches concernées. Un bouton en regard vous permet d'y accéder immédiatement.
- Décocher la case utiliser.** Dans ce cas, vous stipulez expressément à WinBooks qu'il ne faut jamais imputer ce compte bancaire sur la fiche correspondante. Ce sera le cas pour un compte bancaire ouvrant sur des références multiples dans la comptabilité. Par exemple, dans le cas d'un compte de carte de crédit : le même compte bancaire est utilisé pour les relevés de compte de différents titulaires de la carte. Or, dans la comptabilité, on a ouvert une fiche par titulaire de carte. On ne désire pas que WinBooks impute automatiquement (et erronément) ce compte.

Pour récupérer un fichier d'extraits :

- Choisissez le menu **OPÉRATIONS**, l'option **RÉCUPÉRATION DES FICHIERS CODA**.



- Introduisez le nom du fichier à récupérer précédé de son chemin d'accès ou cliquez sur le bouton **...** pour le sélectionner dans l'arborescence. Pointez le fichier CODA. Les flèches vous permettent d'aller immédiatement au fichier d'extraits **SUIVANT/PRÉCÉDENT**.

Pour la fonctionnalité **SUIVANT/PRÉCÉDENT**, il est important que les noms des fichiers d'extraits respectent l'ordre chronologique.

Un fichier CODA peut contenir des extraits pour plusieurs comptes distincts. Dans ce cas, il faut choisir dans la liste déroulante le bon numéro de compte. Vous

pouvez éviter cette complication en demandant à votre intermédiaire financier un fichier par compte.

WinBooks propose automatiquement le journal financier et mentionne son solde courant, sur base du numéro de compte de l'extrait CODA. Normalement, le solde de l'extrait CODA doit correspondre au solde courant du journal financier.

Si l'extrait a déjà été passé en comptabilité, il ne sera pas possible de l'injecter une deuxième fois, mais uniquement de le visualiser.

Si le solde courant du journal financier ne correspond pas à la rubrique **ANCIEN SOLDE** du premier extrait, WinBooks le signale et demande confirmation.

Cliquez sur **INJECTER** pour comptabiliser immédiatement l'extrait dans le journal financier.

Cliquez sur **VISUALISER** pour consulter l'extrait et les propositions de lettrage de WinBooks, avant injection définitive.

L'écran des **propositions** de paiements se présente comme suit :

Journal: 520 N°: BE37 0682 4007 5128 WINBOOKS S.A Document: Oct 2008 2008196

Ancien solde extrait: 5.124,35

| N° Extrait | Date Extrait | Ség | Date op. | Type | Référence | Dev. | Mt Dev. | Total | Communication |
|------------|--------------|------|------------|------|-----------|------|---------|-----------|---|
| 196 | 17/10/2008 | 0001 | 17/10/2008 | C | ALIA0000 | 41a | 0,00 | 1.597,20 | A08-795 |
| | | 0002 | 17/10/2008 | C | 1 | 41a | 0,00 | 5.000,00 | Facture A08-818 du 30.09.2008 (1ere partie) |
| | | 0003 | 17/10/2008 | G | 499000 | | 0,00 | -72,01 | 234260 |
| | | 0004 | 17/10/2008 | G | 499000 | | 0,00 | -41,61 | 234353 |
| | | 0005 | 17/10/2008 | F | ASSURTOUT | 41a | 0,00 | -985,00 | 760 |
| | | 0006 | 17/10/2008 | F | ARRTHUR | | 0,00 | -136,00 | 1130 |
| | | 0007 | 17/10/2008 | G | 499000 | | 0,00 | -625,00 | 16 |
| | | 0008 | 17/10/2008 | F | BANG ET O | 41a | 0,00 | -121,31 | 8034708536 |
| | | 0009 | 17/10/2008 | F | BANG ET O | 41a | 0,00 | -2.030,78 | 8034708537 |
| | | 0010 | 17/10/2008 | G | 611000 | | 0,00 | -619,73 | Loyer |

Nouveau solde extrait: 7.090,11

Virement en votre faveur (0150)

271-0132440-67
A08-795

Injection Table des comptes Fermer

CodaWinbooks.txt

La fenêtre supérieure reprend la **liste des paiements**, avec les numéros de compte d'imputation et lettrages proposés par WinBooks.

La partie inférieure donne, pour chaque mouvement, le **détail** figurant dans l'extrait.

Si le **paiement n'a pas pu être attribué**, le paiement est imputé sur le compte d'attente paramétré lors de l'injection dans le journal financier (surligné jaune).

Si le paiement **a pu être attribué** sans équivoque par WinBooks, le numéro de compte est indiqué.

Si le paiement **a pu être lettré**, une balance noire (lettrage partiel) ou rouge (lettrage complet) apparaît.

| | | | | | | | | |
|------|------------|---|--------|-----|--|------|--------|----------------------|
| 0004 | 08/01/2008 | C | DEMO04 | 41a | | 0,00 | 623,15 | +++002/0074/98458+++ |
| 0005 | 08/01/2008 | G | 499000 | | | 0,00 | 65,00 | Facture 2007/ |
| 0006 | 08/01/2008 | C | DEMO05 | 41a | | 0,00 | 83,00 | +++002/0074/64308+++ |
| 0007 | 08/01/2008 | C | DEMO06 | 41a | | 0,00 | 623,15 | +++000/0020/08910+++ |
| 0008 | 08/01/2008 | C | DEMO08 | 41a | | 0,00 | 93,00 | +++002/0075/02401+++ |

Si vous utilisez les **VCS** (virement à communication structurée), vous obtiendrez un taux de lettrage proche de 100%. En pratique, vous mentionnez sur le layout de vos factures de vente le champ **VCS** (communication structurée à rappeler lors du paiement, chiffre qui identifie de manière univoque la facture) et, à condition évidemment que votre client reprenne ce VCS lors de son paiement, vous obtenez un lettrage infaillible.

- Cliquez sur **TABLE DES COMPTES** pour accéder à cette table.
- Cliquez sur **FERMER** pour fermer la fenêtre sans injecter les données dans la comptabilité générale.
- Cliquez sur **INJECTER** pour envoyer le contenu du fichier dans la comptabilité générale.

Après confirmation, les mouvements financiers sont intégrés à la comptabilité générale. WinBooks vous propose l'écran d'encodage des journaux financiers. Il vous reste à réaffecter les mouvements imputés sur le compte d'attente :

A l'instar de la fenêtre de proposition de paiements ci-dessus, un bouton supplémentaire CODA vous permet de visualiser la ligne d'extrait de compte CODA : une fenêtre supplémentaire, synchronisée sur le mouvement financier pointé, donne les informations CODA. Vous disposez ainsi d'un maximum d'information pour vérifier/terminer l'encodage et la réaffectation du compte d'attente.

Si vous lettrez des factures pour un mouvement financier issu d'un fichier CODA, très logiquement le montant proposé en paiement reste celui du fichier CODA (et non le total des montants lettrés, comme c'est le cas habituellement).

Les étapes du lettrage des CODA dans WinBooks

- S'il y a un **VCS**, le mouvement est lettré immédiatement avec la facture correspondante.
- S'il s'agit d'un virement collectif, il est imputé sur le compte centralisateur **virements émis** et WinBooks recherche un lettrage pour ce compte, si le centralisateur a bien été défini comme lettrable. (Pour autant que l'option 'Eclatement des virements collectifs' n'ait pas été cochée).
- S'il s'agit d'un code opération pour lequel un **compte a été défini**, le paiement est imputé sur ce compte.
- Si, comme WinBooks le propose par défaut, la recherche par numéro de compte bancaire a été activée, le montant est imputé sur la référence associée (s'il y en a une dans la table), et un **lettrage est recherché sur ce compte**, sur base du montant et pas de la communication (à la recherche du numéro de facture dans la communication).
- En désespoir de cause, le montant est versé sur le **compte d'attente**.

C'est dans l'onglet **TABLES** qui permet déjà d'accéder aux tables des codes opérations ABB et à la table de correspondance des comptes bancaires que l'utilisateur a la possibilité d'ajouter les **gestion des mots clés** et des **cartes de crédit**.



Gestion des mots clés :

Cette notion permet d'élargir la reconnaissance des opérations sur base d'une série de caractères qui se trouvent dans la communication d'un paiement.

Par exemple, un numéro de contrat ou encore un numéro de carte carburant.

Attention, il est très important que le mot clé soit introduit tel qu'il se trouve dans la communication du fichier **CODA** (En respectant tous les caractères (Non sensitif)).

Lorsque ce mot clé est retrouvé dans la communication, l'imputation se fera automatiquement sur le compte client, fournisseur ou général auquel est lié ce mot clé dans la '**Table des comptes**'.

- Cliquez sur la table des comptes

La fenêtre '**Table des comptes**' a donc été élargie afin de contenir une colonne supplémentaire '**Mot clé**'.

- Introduisez un ou plusieurs « **mot clé** » pour un compte général et/ou un compte client et/ou un compte fournisseur.

| Référence | Utiliser | Mot clé | Comptes bancaires associés | | |
|-----------|-------------------------------------|---------|----------------------------|-------------|--|
| | | | Compte fiche | Compte Coda | |
| 610000 | <input checked="" type="checkbox"/> | | | | |
| 611000 | <input checked="" type="checkbox"/> | Loyer | | | |
| 611001 | <input checked="" type="checkbox"/> | | | | |
| 611002 | <input checked="" type="checkbox"/> | | | | |
| 611003 | <input checked="" type="checkbox"/> | | | | |

IMPORTANT : Il se peut que le mot clé doive être défini en plusieurs parties et qu'une de ces parties change à chaque ligne ou à chaque extrait. Pour gérer ce problème, introduire l'utilisation de caractères génériques afin de pouvoir affiner les recherches.

Caractères génériques :

- {*} : Remplace tous les caractères
- {nn} : Remplace nn = nombre de caractères

Exemples de recherche dans la communication :

- Essence N° 123456
 - Recherche le libellé « Essence N° 123456 »
- Essence N° {*}
 - Recherche le libellé « Essence N° »
- Essence N° {8}
 - Recherche le libellé « Essence N° » suivi de 8 caractères quelconques
- Essence N° {8} à Namur
 - Recherche le libellé « Essence N° » suivi de 8 caractères quelconques suivi du libellé « à Namur »
- Essence N° {*} à Namur
 - Recherche le libellé « Essence N° » suivi de x caractères quelconques suivi du libellé « à Namur »

d'autres types de carte. Le code renseigné doit être identique à celui repris dans le fichier **CODA**.

Lorsqu'un type de carte n'est pas défini ou paramétré dans cette table et se retrouve dans le fichier **CODA**, ce sont les comptes définis au niveau du Code '**' qui seront pris en compte.

Lors de la visualisation du fichier CODA, le montant payé par une carte bancaire est donc éclaté en deux parties. Le **montant BRUT** est imputé sur le compte de la carte de crédit et la **commission** au débit du compte de charges correspondant.

| | | | | | | | | |
|------|------------|---|--------|--|--|------|-------|--|
| 0014 | 25/06/2008 | G | 499000 | | | 0,00 | 89,95 | |
| 0015 | 25/06/2008 | G | 540003 | | | 0,00 | 97,06 | R:1-81340054/901 VI 17172941 REM:9780945 |
| 0016 | 25/06/2008 | G | 657400 | | | 0,00 | -1,29 | R:1-81340054/901 VI 17172941 REM:9780945 |

BANK CARD COMPANY
666-0000004-83
R:1-81340054/901 VI 17172941 REM:9780945 BRT:0000097,06EUR C:00001,29 23/06
Contrepartie: **BANK CARD COMPANY**
Communication: R:1-81340054/901 VI 17172941 REM:9780945

ETAPES DE LA RECHERCHE DANS CODA

Suite aux différents paramétrages possibles dans **CODA**, il est utile de revoir la manière dont les imputations comptables vont être reconnues sur base des paramètres **CODA**.

1° Si l'option '**Réconcilier VCS sans autre type de recherche**' est cochée, dès qu'un numéro de VCS est retrouvé dans la communication du fichier **CODA**, ce numéro est recherché dans la zone VCS (COMMENTEXT) dans le fichier des écritures comptables (ACT).

Dès que le numéro de VCS est retrouvé, l'imputation se fera automatiquement sur le client ou le fournisseur correspondant.

Dans le cas contraire, la recherche est arrêtée et ce mouvement sera imputé sur le compte d'attente défini dans les paramètres de **CODA**.

2° Excepté la recherche définie dans le 1°, ce qui est défini au niveau de la **table ABB** prime sur toutes les autres recherches.

3° Pour les enregistrements où un N° de VCS n'est pas défini ou qu'une correspondance avec la table ABB n'a pas été trouvée, la recherche est effectuée sur base du numéro de compte bancaire ou du numéro de domiciliation.

Lorsque l'on demande l'éclatement des virements collectifs ou des domiciliations collectives, la recherche est directement effectuée sur base des numéros de comptes bancaires et des numéros de domiciliation.

4° Gestion des mots clés.

Dès qu'un mot clé est défini dans la table des comptes, la recherche du mot clé va s'effectuer sur la zone communication de l'enregistrement dans le fichier CODA.

Lorsque le mot clé est retrouvé, l'imputation se fera automatiquement sur le compte client/fournisseur ou général lié au mot clé.

Dans le cas où le mot clé n'est pas retrouvé dans la communication, la recherche continue et va s'effectuer sur base du compte bancaire ou du numéro de domiciliation.


Si le même mot clé a été défini à plusieurs endroits de la table, seul le premier sera tenu en compte.

Si un mot clé et un compte bancaire ont été définis pour un compte client/fournisseur ou général et si dans l'enregistrement retrouvé après la recherche par mot clé il s'avère que le compte bancaire est différent de celui défini dans le paramétrage, Winbooks n'imputera automatiquement sur le compte client/fournisseur ou général en question que si le compte bancaire retrouvé dans CODA n'est pas paramétré pour un autre compte client/fournisseur ou général.

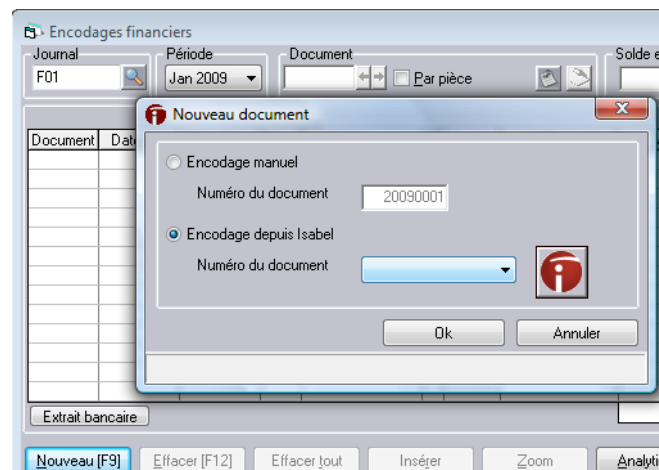
Si vous travaillez avec **ISABEL 6** et si vous avez l'abonnement **ISABEL GO**, WinBooks permet une synchronisation complète avec ISABEL 6.

Après installation des composants WinBooks nécessaires à cette fonction, vous devez cocher la 'synchronisation avec ISABEL 6' et renseigner une adresse mail valide dans 'Mail à notifier' dans les journaux bancaires gérés avec ISABEL 6.

pscreen

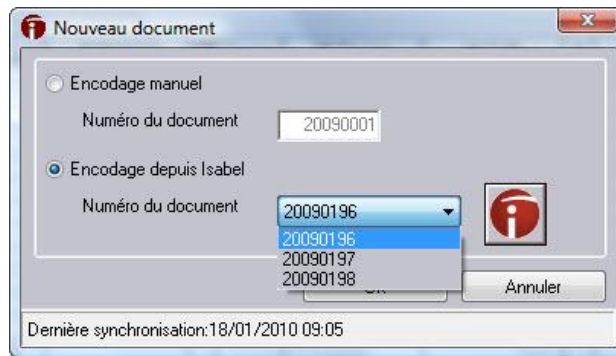
Dès ce moment, une icône dans votre barre d'outils est ajoutée :  Celle-ci vous permet de vous connecter à Isabel 6 afin de récupérer vos fichiers bancaires.


Il vous est possible de vous connecter à Isabel 6 pour encoder les nouveaux extraits de compte disponible à partir de l'encodage d'un financier (plus besoin d'appeler le menu de récupération des fichiers Coda, excepté pour le paramétrage) :



Si vous désirez encoder manuellement, le nouveau numéro de document sera affiché en fonction du paramétrage des numéros de pièce dans le module CODA.

Cliquez sur OK et continuez vos encodages normalement.



Si vous décidez d'encoder à partir d'Isabel 6, le(s) numéro(s) de pièce lié(s) aux fichiers Codas téléchargés mais non comptabilisés sont proposés. Si aucun numéro de pièce n'est affiché, cela signifie qu'il n'y a plus de fichier à comptabiliser, vous pouvez dès lors cliquer sur le bouton  pour synchroniser et télécharger les fichiers codas en attente chez Isabel.

Cliquez sur OK, et l'écran des opérations financières sera rempli comme si vous aviez injecté les données à partir du menu CODA.

Remarque

Lorsque des fichiers CODA ont été importés lors de la synchronisation, ceux-ci sont placés dans le répertoire CODA défini dans le menu Opérations/Récupération des fichiers CODA.